

L'équipe

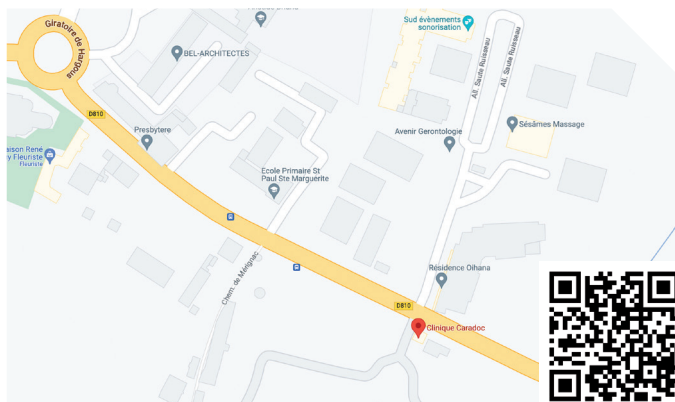
L'équipe pluridisciplinaire est composée des professionnels suivants :

- Médecin psychiatre et pédopsychiatre : Dr Pineiro
- Assistante de service social,
- Auxiliaire de puériculture,
- Infirmière puéricultrice,
- Orthophoniste,
- Psychologue,
- Psychomotricienne,
- Responsable du service,
- Secrétaire médicale.

Plus d'informations



CAPP
Centre d'Accompagnement
en Période Périnatale
Tél : 05 59 93 71 71



24, avenue du 14 avril 1814 - 64100 BAYONNE

Tél : 05 59 93 71 71

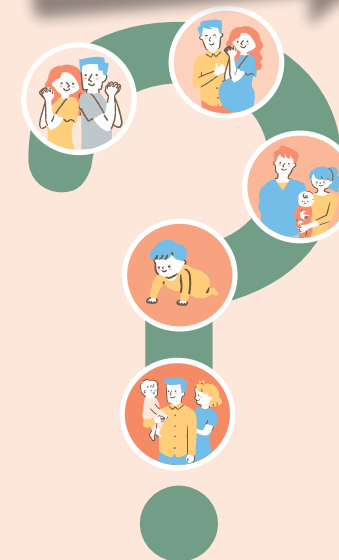
Ouverture du lundi au vendredi
de 8 h 45 à 16 h 45

infanto@caradoc.fr

Accès
Bus ligne 4 : arrêt 14 avril
Tram bus ligne T1 : arrêt Caradoc



CAPP
CENTRE D'ACCOMPAGNEMENT
EN PÉRIODE PÉRINATALE



Hôpital de Jour
Infanto-Juvenile

CAPP

Centre d'Accompagnement
en Période Périnatale

Bayonne

05 59 93 71 71

infanto@caradoc.fr

Missions du CAPP

Nos missions concernent notamment :

- L'accompagnement des parents et enfants en période périnatale
- L'accompagnement à la mise en place des premiers liens d'attachement et de sécurité de l'enfant,
- Le soutien des parents dans la construction de leur parentalité,
- L'accompagnement des parents dans l'adaptation aux nouvelles exigences de cette étape de vie : séances de psychoéducation,
- Les réponses aux questions concernant l'évolution des fonctions physiologiques instinctuelles de l'enfant (sommeil, alimentation), des compétences de régulation émotionnelle (pleurs, capacité d'apaisement, sécurité de l'enfant), les compétences sensorielles, sensorimotrices, de son aptitude à l'interaction...
- La prévention, le repérage, le diagnostic et le soin des troubles : du sommeil, de la régulation émotionnelle, du lien parents-bébé, de l'oralité, du neuro-développement...

Public accueilli

Parents et enfants de 0 à 36 mois de l'enfant.

- **Parents** avec des difficultés psychiques / émotionnelles dans l'expérience de la parentalité en période périnatale. Par exemple : dépression maternelle et/ou paternelle, difficultés d'attachement, pathologie psychiatrique préalable d'un parent, épuisement parental...
- **Enfant** avec des symptômes précoces :
 - Fonctionnels : difficultés de sommeil, de régulation émotionnelle, d'alimentation, sensorielles...
 - Développementaux : retard ou développement inhabituel de l'enfant...
 - Comportementaux / psychomoteurs : agitation, retrait relationnel, peu d'activité spontanée, comportements auto/hétéro-agressifs...
- **Difficultés dans l'interaction parent-bébé...**
 - Difficultés de séparation,...



PARCOURS
PÉRINATAL



Admission

- Le médecin référent remplit le formulaire d'orientation au CAPP (récupérable sur : caradoc.fr ou au secrétariat).
- La famille contacte le secrétariat qui donne la liste des pièces administratives à fournir avant le premier rdv.
- La famille remplit un questionnaire pour aider l'équipe à mieux préparer son admission (facultatif).
- Dès réception du dossier complet, un entretien médical est réalisé par le pédopsychiatre afin de faire une première évaluation et de recueillir les attentes de la famille.

Parcours de soins

- A l'issue de l'entretien, la famille construit avec le médecin un premier projet d'évaluation et/ou de soins (Projet Personnalisé de Soins : PPS d'admission).
- Ces évaluations concernent le développement de l'enfant, son évolution fonctionnelle, les liens d'attachement, les capacités de régulation émotionnelle dans la famille...
- Le projet personnalisé de soins est construit avec la famille au regard des conclusions pluridisciplinaires de la phase d'évaluation. Il est réactualisé régulièrement en fonction de l'évolution.
- A l'issue de la prise en charge, le rendez-vous médical clôture l'accompagnement.
- L'équipe soignante vous accompagnera vers un relai s'il s'avérait nécessaire.

Offre de soins

Entretien
médical
d'accueil

Parcours évaluation :

- Du développement de l'enfant,
- Des liens d'attachement,
- Des compétences fonctionnelles de l'enfant : pleurs, sommeil, alimentation, communication, régulation émotionnelle,...

Accompagnements individuels :

- Médical,
- Psychologique,
- Soutien parental,
- Psychomotricité,
- Éveil du langage
- Social,
- Bain enveloppé

Accompagnement en groupe :

- Groupe « Apprendre avec mon bébé » (psychoéducation)
- Groupe parents
- Groupe éveil jeux et développement
- Groupe massage bébé
- Groupe oralité et ateliers repas
- Groupe « Communiquer avec son bébé » (bébé-signes)

Préparation
de l'orientation
en fin d'accompagnement
au CAPP si un relai
s'avérait nécessaire

Pour mieux vous accompagner, l'équipe pluridisciplinaire du CAPP travaille dans une démarche éthique, déontologique et en partenariat avec différents professionnels (médecin traitant, pédiatre, lieux d'accueil de l'enfant, école, etc).